

Proposer des cartes blanches aux habitants dans les équipements communautaires

Descriptif : Proposer des temps de programmation aux habitants volontaires (un habitant ou une association propose un atelier, un concert, une projection..) et mettre en place un groupe de programmeurs amateurs sur un temps plus long.

Objectifs

- Participation des habitants dans une logique de développement des droits culturels et capacitation
- Offrir des espaces polyvalents pour favoriser l'hybridation des usages
- Développement des échanges et de la convivialité

Impacts pour les partenaires impliqués :

- Évolution des pratiques professionnelles
- Développement de la collaboration entre partenaires (compréhension, confiance, culture commune) et création d'une dynamique territoriale

En quoi consiste la pratique proposée ?

Déclinaison sur chaque site culturel communautaire :

Cinétoile :

- La participation des habitants existe déjà via la participation des bénévoles à la commission programmation du cinéma

- Carte blanche ponctuelle à un invité ou un habitant volontaire
- Possibilité de délocaliser si pas d'espaces sur place

Copernic :

- Refonte des espaces pour proposer des espaces polyvalents pour les partenaires (ex : soutien scolaire, PMI, Mission locale)
- Création d'un rdv mensuel porté par un groupe de programmeurs amateurs
- Création d'un créneau "carte blanche" pour mettre en valeur les talents du territoire (concert, ateliers DIY, tricot, contes...)
- Création d'une bibliothèque de livres - humains

L'Orée :

- Salle de médiation culturelle mise à disposition sur demande (salle de pluriactivité)
- Mise à disposition de la textilerie



→ Typologie de l'action

- ⊙ la notion d'accueil, d'hospitalité
- ⊙ la gouvernance, la démocratie locale
- ⊙ la coopération et la création de communs
- ⊙ l'apprentissage, le partage de savoirs
- ⊙ l'accompagnement des personnes

Lieux (physiques) concernés

À l'échelle du territoire



→ **Mise en œuvre**

Pilotage (qui sont les porteurs du projet ?) :

Loire Forez agglomération

Suivi – coordination (quelles sont les personnes dédiées ?) :

Postes de responsable de sites Copernic

Quel temps est dédié à la coordination ?

Temps d'animation des collectifs pouvant être important

Quelles compétences sont recherchées, demandées ?

- Connaissance des acteurs du territoire
- Coordination d'acteurs et d'outils d'animation

Ressources nécessaires (financières, matérielles...) :

- Réaménagement possible des espaces
- Temps RH

Budget prévisionnel, cadres de financements potentiels :

À chiffrer en fonction du format des cartes blanches

Avec qui cela se construit ?

Partenaires mobilisés, comment et à quelle étape du processus ?

- Les acteurs culturels locaux (indispensables / impliqués dès le début de l'action)
- Le service patrimoine de LFa si des aménagements des sites communautaires sont à envisager
- Les municipalités si délocalisation des actions

Quelle communication de l'action est proposée ?

Communication selon les structures (ex. : programme Copernic, préséance au Cin'étoile, site web...)

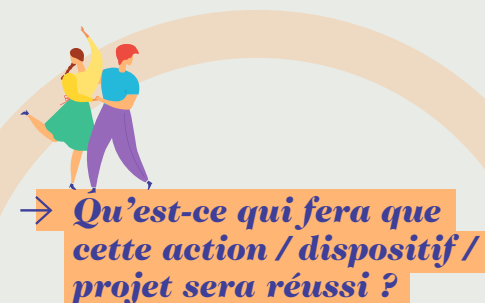
Phasages, planning de mise en œuvre

Selon les sites et les projets :

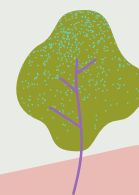
- Copernic : à travailler en lien avec le projet culturel, scientifique, éducatif et social en 2024 pour une mise en œuvre pour les actions ne nécessitant pas d'investissement lourd en septembre 2024 ou janvier 2025
- L'Orée : après l'ouverture du nouveau site en 2026

Comment est envisagée l'évaluation de l'action ?

- Nombre et diversité des participants
- Nombre et diversité des actions proposées
- Nombre de personnes touchées par ces actions



- Ⓞ **Si les habitants se saisissent des propositions et s'approprient les sites communautaires**
- Ⓞ **Si les sites communautaires sont identifiés autrement que pour les services proposés**



Projet "Culture récup"

Descriptif : Mettre en place des chantiers participatifs de transformation et conception de mobiliers, d'éléments de décoration, d'espaces, dans des lieux culturels, impliquant des usagers de ces lieux dans leur construction et dans leur utilisation

Objectifs

- Amélioration de la convivialité des lieux culturels
- Agir en faveur de la préservation de l'environnement et sensibiliser aux enjeux environnementaux
- S'inscrire dans un circuit éco-responsable en partenariat avec différents acteurs locaux
- Mettre en place des espaces et des moyens d'implication pour les personnes fréquentant les lieux culturels, dans la vie de ces lieux et leur évolution
- Favoriser l'évolution de l'identification des lieux culturels vers des lieux de vie et de sociabilité

Impacts pour les équipes travaillant dans les lieux :

Ce type d'action peut avoir comme impacts un changement de posture professionnelle suite à l'implication des usagers dans la dynamique quotidienne de leur lieu de travail. C'est également permettre l'intégration de projets sociaux et/ou artistiques dans ses pratiques, avec le développement de collaborations avec de potentiels nouveaux partenaires (compréhension, confiance, culture commune) et la création d'une dynamique territoriale.

Pour les personnes extérieures s'impliquant dans les ateliers :

Cette action peut permettre la création d'un sentiment d'appartenance à un lieu, un projet. On s'inscrit au sein d'un dynamisme local. En s'impliquant dans l'organisation d'un lieu, que ce soit par ses activités comme son aménagement, cela peut engendrer comme impacts pour les personnes, la capacité à être acteur d'un projet, le développement des capacités sociales et civiques et l'évolution de ses savoir-être et savoir-faire (responsabilisation, prise d'initiatives dans un projet collectif).

En quoi consiste la pratique proposée ?

Les personnes venant dans un lieu culturel qui propose ce type d'action, ont la possibilité de s'impliquer dans des ateliers de design d'objets, de réaménagement d'espaces et de fabrication de mobiliers et d'éléments de décoration à destination du lieu culturel qu'elles fréquentent. Elles peuvent participer aux ateliers de leur choix et pourquoi pas en proposer des complémentaires. Elles rencontrent d'autres personnes qui fréquentent le lieu, partagent des savoir-faire et apprennent potentiellement de nouvelles compétences. Elles sont guidées par des personnes plus "spécialistes" qu'elles (qui peuvent être des bénévoles, des professionnels, des artistes suivant la nature des ateliers). Elles s'impliquent



Typologie de l'action

- ⊙ la notion d'accueil, d'hospitalité
- ⊙ l'apprentissage, le partage de savoirs
- ⊙ la notion d'économie sociale

dans le réaménagement du lieu qu'elles vont fréquenter. Ces aménagements et créations de nouveaux mobiliers sont présentés lors d'un vernissage pour valoriser les réalisations et présenter leur utilisation. Lors de leur renouvellement, les anciens éléments et objets non réutilisés sont amenés dans des lieux de recyclage.

Lieux (physiques) concernés

Les lieux culturels du territoire souhaitant mettre en place cette action. Au départ, celle-ci a été imaginée pour être mise en place au sein d'une MJC (Boën-sur-Lignon).



→ **Mise en œuvre**

Pilotage (qui sont les porteurs du projet ?) :

Chaque lieu souhaitant mettre en place cette action (CA / direction)

Possibilité de mettre en place un groupe de travail réunissant les différentes structures menant cette action (échanges de pratiques)

Suivi – coordination (quelles sont les personnes dédiées ?) :

Les personnes travaillant (bénévoles ou salariés) dans chaque lieu (coordination dédiée en interne)

Quel temps est dédié à la coordination ?

À déterminer en fonction de chaque lieu (calibrage de ce que l'on souhaite changer / mettre en chantier : nombre d'ateliers, régularité des ateliers, nombre de participants à coordonner, et si les réaménagements sont pensés de manière pérenne ou éphémère dans l'idée d'être renouvelés tous les ans ou deux ans par exemple)

Quelles compétences sont recherchées, demandées ?

- Compétences en ingénierie de projet
- Compétences en conception et fabrication d'éléments de mobiliers (menuiserie, réparation, dessin, etc.)
- Compétences en animation de collectif

Ressources nécessaires (financières, matérielles...):

- Matières premières pour la fabrication (recyclées ou achats chez des fournisseurs locaux)
- Outils, matériels utilisés dans les ateliers (moyens financiers à prévoir pour leur potentiel achat)

- Rémunération potentielle des personnes intervenant dans les ateliers (artisans, artistes...)

- Mise en place d'une ambiance conviviale pendant ces ateliers (goûter, repas partagé)

Budget prévisionnel, cadres de financements potentiels :

Budget de fonctionnement des lieux

Avec qui cela se construit ?

Partenaires mobilisés, comment et à quelle étape du processus ?

- Ressourceries, recycleries, déchetteries | indispensables | au début du projet (pour récupérer des matériaux et en donner, pour être forces de propositions sur le volet économie solidaire du projet)
- Professionnels ou bénévoles maîtrisant des techniques pour la fabrication des objets souhaités et en capacité d'animer des ateliers avec des groupes de personnes | indispensables | au début du projet pour penser les ateliers proposés

Quelle communication de l'action est proposée ?

Éléments de communication pour annoncer les ateliers mis en place

Phasages, planning de mise en œuvre

L'action se structure en fonction des étapes suivantes :

- Appel aux dons auprès des habitants, ressourceries, déchetterie de mobiliers et décorations (la MJC récolte l'ensemble).
- Création de rendez-vous réguliers : ateliers de customisation, réparation, etc. En partenariat avec des artisans, ressources locales (cours de couture, repair café, peinture, etc.).

- Vernissage espace accueil convivial

Temporalité au sein de l'ensemble du plan d'action global (priorisation par les élus) : 2024

Temps nécessaire pour mener à bien cette action (mise en œuvre / coordination / suivi / évaluation) :

1 an en fonction des objectifs de chaque projet

Comment est envisagée l'évaluation de l'action ?

- Évaluation quantitative : nombre de participants aux ateliers, nombre de partenaires impliqués
- Évaluation qualitative : analyser l'appropriation des nouveaux espaces et si les personnes impliquées dans la phase de conception et fabrication s'impliquent plus dans la vie du lieu culturel (activités, vie associative...)



L'Orée, redéploiement de l'atelier-musée de la broderie au fil d'or

Descriptif : Redéploiement de l'atelier-musée de la broderie au fil d'or avec la création d'un lieu hybride regroupant les collections de la Maison des Grenadières (MDG), le Centre d'Interprétation de l'Architecture et du Patrimoine (CIAP), une textile, un atelier d'art, une salle de médiation

Objectifs

- Améliorer les conditions d'accueil des visiteurs, touristes
- Développer la vie culturelle du territoire
- Revitaliser le centre-bourg de la commune de Cervières, bourg médiéval
- Créer un lieu pour faciliter le lien social, le partenariat, la coopération
- Améliorer les services à la population en milieu rural
- Renforcer l'attractivité de la zone nord du territoire de Loire Forez agglomération
- Faire rayonner le Forez comme une pépite du Massif Central
- Renforcer le développement économique de la filière textile
- Valoriser le patrimoine local et le savoir-faire de la broderie au fil d'or
- Former les personnes sur la broderie au fil d'or, la couture, le réemploi textile

En quoi consiste la pratique proposée ?

- Parcours d'exposition du CIAP et des Grenadières
- Flanerie et achat dans la boutique
- Pratiques d'ateliers textiles
- Découverte d'un savoir-faire
- Participation à des animations culturelles (en tant que bénévole ou usager)

Lieux (physiques) concernés

L'Orée et son bassin d'implantation (commune de Cervières et alentours)



→ Typologie de l'action

- ⊙ la gouvernance, la démocratie locale
- ⊙ l'apprentissage, le partage de savoirs
- ⊙ les ressources patrimoniales, les héritages



→ Mise en œuvre

Pilotage (qui sont les porteurs du projet ?) :

Loire Forez agglomération

Suivi – coordination (quelles sont les personnes dédiées ?) :

Poste de directrice du RCT

Poste de responsable de la MDG

Poste de responsable du PAH

Poste de conducteur d'opérations bâtiments
(direction patrimoine)

Quel temps est dédié à la coordination ?

30% d'un ETP

Quelles compétences sont recherchées, demandées ?

Ingénierie de projet

Ingénierie patrimoniale et culturelle

Facilitation (cf. animation d'un écosystème)

Ressources nécessaires (financières, matérielles...) :

Nouveau bâtiment d'implantation, matériels nécessaires aux travaux d'aménagement

Matériels dédiés aux futurs espaces / scénographie

Budget prévisionnel, cadres de financements potentiels :

Budget total dédié : 3,8 M d'€

Avec qui cela se construit ?

Partenaires mobilisés, comment et à quelle étape du processus ?

- Municipalité de Cervières
- Acteurs locaux (Les monts qui pétillent, autres services de LFa présents sur le secteur, par ex. médiathèque Copernic à Noirétable)
- Partenaires régionaux (musées, réseau textile, etc.)
- Structures muséales nationales (musée du costume, de la gendarmerie...)
- Partenaires institutionnels (DRAC)

Quelle communication de l'action est proposée ?

- Communication en amont du projet à destination des élus de l'agglomération, des habitants (mag LFa)
- Communication pendant le chantier
- Communication au moment de l'ouverture
- Supports numérique, papier, réseaux, etc.

Phasages, planning de mise en œuvre

Projet mené sur la durée du mandat (2020 - 2026) avec la phase d'écriture, de conception, la mise en place des marchés, le recrutement, le chantier et le déménagement.

Ouverture prévue début 2026

Comment est envisagée l'évaluation de l'action ?

À définir



→ Qu'est-ce qui fera que cette action / dispositif / projet sera réussi ?

- ⊙ Si les habitants s'approprient le lieu (nombre d'activités proposées par les habitants, fréquentation de la textile en dehors des actions proposées par le musée...)
- ⊙ Fréquentation générale du site (nombre de visiteurs par an)

