

Déploiement du Centre d'Interprétation de l'Architecture et du Patrimoine

Descriptif : Loire Forez agglo porte le projet d'un nouvel équipement culturel à Cervières (L'Orée) qui comportera le Musée des grenadières, une textile, une boutique d'artisans ainsi qu'un centre d'interprétation du Pays d'art et d'histoire intitulé « Des paysages & des hommes »

Objectifs

Le centre d'interprétation « Des paysages & des hommes » vise à sensibiliser habitants et élus du territoire sur l'histoire des paysages urbains et ruraux du Forez, sur les vertus durables de l'architecture traditionnelle, et enfin poser la question de l'évolution de l'aménagement du territoire ainsi que de nos modes de vie au regard des défis environnementaux, sociaux et culturels à relever dans les années futures.

En quoi consiste la pratique proposée ?

Pour les visiteurs du CIAP

Les visiteurs du centre d'interprétation se verront délivrer des clés de compréhension de leur territoire de vie afin de leur permettre de se questionner sur ce qui fait héritage culturel, sur ce qu'il faut faire pour le conserver et l'adapter aux modes de vie actuels et futurs.

Lieux (physiques) concernés

L'Orée (Cervières)



→ Typologie de l'action

- Ⓞ l'apprentissage / le partage de savoirs
- Ⓞ Les ressources patrimoniales / les héritages



@Studio d'Urfe



→ **Mise en œuvre**

Pilotage (qui sont les porteurs du projet) :

Loire Forez agglomération

Suivi – coordination (quelles sont les personnes dédiées) :

Equipe du Pays d'Art et d'Histoire

Quel temps est dédié à la coordination ?

A calibrer

Quelles compétences sont recherchées, demandées ?

- Experts techniques et scientifiques
- Habitants experts
- Photographes professionnels
- Artistes

Ressources nécessaires (financières, matérielles...) :

- Financières
- Matérielles
- Techniques

Budget prévisionnel, cadres de financements potentiels :

Budget global : 100 000 €

- Financement DRAC : 50 000 €
- Financement Région AURA via AAP "patrimoine numérique"

Avec qui cela se construit ?

Partenaires mobilisés, comment et à quelle étape du processus ?

En amont de la réalisation du CIAP :

- Comité scientifique : conseillers DRAC, inspecteur des paysages DREAL, agents experts Loire Forez agglo, architecte, archives départementales, conservateurs de musée

Quelle communication de l'action est proposée ?

Communication pensée en lien avec celle de l'Orée

Phasages, planning de mise en œuvre

Projet mené sur la durée du mandat (2020 - 2026) avec la phase d'écriture, de conception, la mise en place des marchés, le recrutement, le chantier et l'installation.

Ouverture prévue début 2026

Temps nécessaire pour mener à bien cette action (mise en œuvre / coordination / suivi / évaluation) : 3 ans

Comment est envisagée l'évaluation de l'action ?

Réalisation via la MOE (septembre 2022-2025)

Méthodologie : travail sur les contenus de l'exposition définitive et validation des contenus en amont par un comité scientifique.

Seront évalués :

- La fréquentation de l'équipement (groupes et individuels)
- Le nombre d'animations connexes développées
- Les outils de mise en réseau entre le CIAP et lessites patrimoniaux et culturels du Forez
- Le nombre de sollicitations du Pays d'art et d'histoire, par les collectivités, sur des dossiers de préservation de l'architecture et d'aménagement paysagers urbains et ruraux



→ **Qu'est-ce qui fera que cette action / dispositif / projet sera réussi ?**

Ⓞ **La capacité du centre d'interprétation à ouvrir le débat (élus, habitants) pour faire progresser la qualité des projets d'aménagements urbains et paysagers, celle des projets de rénovation / restauration de l'architecture de pays.**



Formation à la construction traditionnelle proposée par le Pays d'Art et d'Histoire



→ Typologie de l'action

- ⊙ l'apprentissage / le partage de savoirs
- ⊙ les ressources patrimoniales / les héritages

Descriptif : Ateliers - formations "Construire un mur en pierre sèche" et "Construire / Rénover un mur en pisé". Loire Forez agglomération, via le label Pays d'art et d'histoire du Forez, organise tous les deux ans, 2 à 3 jours de formation sous forme de chantier, ouverts aux agents des services techniques des collectivités, aux professionnels et aux habitants, encadrés par des architectes et/ou artisans spécialisés.

Objectifs

- Préserver et transmettre les techniques de la construction traditionnelle en pierre et pisé
- Favoriser la qualité des travaux de rénovation/ restauration du patrimoine bâti rural via la transmission des connaissances techniques de base
- La préservation des savoir-faire traditionnels et le soutien des acteurs économiques spécialisés est un des enjeux repérés de la stratégie en faveur du patrimoine

En quoi consiste la pratique proposée ?

Pour les participants aux chantiers :

Les participants (agents des services techniques de collectivités, habitants), sont invités à un chantier de construction

ou de rénovation d'un petit linéaire de différents types de mur, chantier organisé par Loire Forez agglomération en lien avec une commune candidate concernée par le type de patrimoine recherché. Le chantier, encadré par des architectes spécialisés et/ou par des artisans spécialisés, joint la théorie et la pratique en même temps sur un moment très court d'apprentissage. Les participants apprennent les bases de la construction en pierre ou en pisé pour être en capacité d'entretenir à leur tour le patrimoine rural fragilisé : mur de chemin ou de clôture traditionnelles, mur de soutènement ou séparatif, mur de bâtiment ancien...

Ainsi, ils repartent en ayant acquis des techniques de base, tout en ayant été sensibilisés à l'intérêt des techniques traditionnelles de construction, à leur caractère durable et donc à la nécessité d'être chacun acteur de la préservation du patrimoine.

Lieux (physiques) concernés

Chantier organisé sur une à deux communes candidates situées sur le périmètre administratif du Pays d'art et d'histoire du Forez (Loire Forez agglomération et Communauté de communes de Forez - Est).



→ **Mise en œuvre**

Pilotage (qui sont les porteurs du projet ?) :

Loire Forez agglomération

Suivi – coordination (quelles sont les personnes dédiées ?) :

Poste de responsable du Pays d'art et d'histoire du Forez

Quel temps est dédié à la coordination ?

Trois semaines

Quelles compétences sont recherchées, demandées ?

- Architectes et artisans spécialisés

Ressources nécessaires (financières, matérielles...) :

- Financières
- Matériels pour la rénovation du pisé et de la pierre sèche
- Participation matérielle de la commune candidate

Budget prévisionnel, cadres de financements potentiels :

Budget prévisionnel : 10 000 €

- Financement DRAC : 50 %

Avec qui cela se construit ?

Partenaires mobilisés, comment et à quelle étape du processus ?

En amont de la réalisation du projet :

- Commune, élus, agents techniques des collectivités

Quelle communication de l'action est proposée ?

Communication interne et ciblée

Phasages, planning de mise en œuvre

Chantier organisé tous les deux ans (2023, 2025, 2027)

Temps nécessaire pour mener à bien cette action (mise en œuvre / coordination / suivi / évaluation) : 6 mois

Comment est envisagée l'évaluation de l'action ?

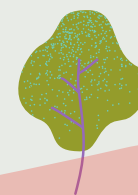
Seront évalués :

- Le niveau de satisfaction des participants et de la commune partenaire
- La méthode d'animation d'un chantier
- L'impact à moyen terme des chantiers réalisés (nombre de projets de restauration du patrimoine enclenchés dans les collectivités suite aux chantiers)



→ **Qu'est-ce qui fera que cette action / dispositif / projet sera réussi ?**

- Ⓞ Si les habitants ont le réflexe de faire appel à des artisans spécialisés dans le cadre de travaux particuliers
- Ⓞ Si les élus des communes sont sensibilisés et deviennent acteurs eux-mêmes de la rénovation des bâtis traditionnels



Les équipements et manifestations culturelles "médiateurs des transitions"

Descriptif : Mise en place d'actions de sensibilisation aux enjeux environnementaux dans les équipements communautaires à destination du grand public.

Objectifs

- Accompagner les usagers et plus largement les habitants dans l'évolution de leurs pratiques
- Être relais d'informations sur les enjeux environnementaux

Participer à la sauvegarde de la planète et sensibiliser à cette problématique

En quoi consiste la pratique proposée ?

Selon les sites communautaires :

Copernic :

- Création d'un fonds spécifique et d'une médiation ad hoc via de l'action culturelle dont la valorisation des initiatives locales
- Communication sur les bonnes pratiques environnementales au sein du service

Cin'étoile :

- Repenser les pratiques et communiquer sur les bonnes pratiques environnementales
- Évènements et soirées sur cette thématique
- Obligation à la formation sur cette thématique pour avoir accès aux subventions (d'autres idées pourront émerger à ce moment-là)

Maison des Grenadières :

- Proposition d'expositions temporaires et d'ateliers qui ont une démarche d'éco-responsabilité dans l'objectif de sensibiliser les publics
- Mise en place de repar'café textile

Programmation commune lors de la semaine de développement durable



→ Typologie de l'action

- © la notion d'économie sociale
- © l'apprentissage / le partage de savoirs

Lieux (physiques) concernés

Les sites culturels communautaires



→ Mise en œuvre

Pilotage (qui sont les porteurs du projet ?) :

Loire Forez agglomération

Suivi – coordination (quelles sont les personnes dédiées ?) :

Responsables des sites concernés

Quel temps est dédié à la coordination ?

À définir selon les projets

Quelles compétences sont recherchées, demandées ?

- Compétences de programmation
- Connaissances techniques sur le développement durable

Ressources nécessaires (financières, matérielles...) :

A définir selon les projets

Budget prévisionnel, cadres de financements potentiels :

Budget prévisionnel : 10 000 €

- Financement DRAC : 50 %

Avec qui cela se construit ?

Partenaires mobilisés, comment et à quelle étape du processus ?

- Direction de l'environnement de LFa
- Intervenants spécialisés développement durable

Quelle communication de l'action est proposée ?

- Rapport développement durable
- Communication commune de la direction RCT autour de cette thématique
- Communication dans les programmes de chaque site

Phasages, planning de mise en œuvre

Nécessité de se coordonner au niveau du RCT pour définir une proposition cohérente et une programmation commune (2025 ?)

Copernic : à travailler en lien avec le projet de service

Comment est envisagée l'évaluation de l'action ?

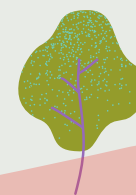
Selon les projets :

- Création d'un fonds : nombre d'ouvrages, taux de rotation, nombre d'actions menées en lien et nombre de personnes touchées par ces actions
- Évolution des pratiques : calcul des GES, nombre d'actions type compostages... mise en œuvre

→ Qu'est-ce qui fera que cette action / dispositif / projet sera réussi ?

⊙ Si les habitants identifient les sites culturels communautaires comme lieux ressources sur la thématique des transitions environnementales

⊙ Si les pratiques locales envers le développement durable évoluent



Réduction de la consommation énergétique des sites Copernic

Descriptif : *Réflexion et constitution d'un plan d'actions pour réduire la consommation énergétique et les émissions de CO₂ des équipements Copernic LFa.*

Objectifs

- Adapter les équipements communautaires aux enjeux de la transition environnementale
- Réduire les coûts liés aux dépenses énergétiques au sein des équipements Copernic
- Réduire l'impact environnemental des équipements Copernic
- S'adapter aux objectifs politiques de sobriété énergétique portés par LFa

En quoi consiste la pratique proposée ?

Plusieurs actions seront mises en œuvre :

- Étude énergétique des bâtiments et adaptation des services (confort hiver et été / mise en œuvre des horaires d'été)
- Réflexion sur l'impact environnemental et social de la navette et sa position géographique
- Réduction de l'équipement et la plastification des collections
- Gestion circulaire des pilons
- Réflexion globale sur nos pratiques et leur impact

Lieux (physiques) concernés

Les sites Copernic communautaires



→ Typologie de l'action

- ⊙ la notion d'accueil, d'hospitalité
- ⊙ la notion de réseau, de culture d'un écosystème
- ⊙ la notion d'économie sociale



→ **Mise en œuvre**

Pilotage (qui sont les porteurs du projet ?) :

Loire Forez agglomération

Suivi – coordination (quelles sont les personnes dédiées ?) :

Poste de responsable du réseau Copernic en lien avec la direction de l'environnement et le service patrimoine

Quel temps est dédié à la coordination ?

À définir selon les actions menées

Quelles compétences sont recherchées, demandées ?

- Compétences techniques en énergie
- Connaissances développement durable, bibliothéconomie, logistique

Ressources nécessaires (financières, matérielles...) :

- Études bâtiments, navette, travaux des bâtiments
- Création d'un nouvel espace navette

Budget prévisionnel, cadres de financements potentiels :

- À chiffrer au regard des scénarii proposés

Avec qui cela se construit ?

Partenaires mobilisés, comment et à quelle étape du processus ?

- Cabinets d'études

Quelle communication de l'action est proposée ?

- Rapport développement durable
- Communication auprès de l'ABF
- Communication grand public dans le Mag de LFa

Phasages, planning de mise en œuvre

- 2024 : études
- 2025 : propositions
- 2026 : mise en œuvre

Phasage à ajuster au regard des priorités des autres services et des arbitrages dans le cadre du PSCES

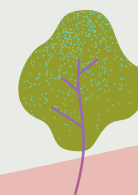
Comment est envisagée l'évaluation de l'action ?

Indicateurs : calcul du taux de gaz à effet de serre des bâtiments et de la navette (comparaison avant - après)



→ **Qu'est-ce qui fera que cette action / dispositif / projet sera réussi ?**

© **Si l'impact carbone des bâtiments et des services proposés par Copernic est réduit**



L'urbanisme culturel

Descriptif : Proposer des interventions artistiques liées aux accompagnements du service projets urbains de LFa dans le cadre de la politique d'attractivité des centres-bourgs.

Objectifs

- Penser la vie d'un bourg de manière collective
- Ouvrir les imaginaires pour permettre l'expérimentation
- Faire du collectif
- Proposer des espaces de débat participatif
- Créer de nouveaux communs (transversalité)
- Être à l'écoute des habitants pour éclairer les décisions politiques

Impacts attendus

Pour les habitants et les équipes municipales des communes concernées :

Développement de la capacité :

- Découverte et appropriation d'une pratique artistique, rencontre avec un artiste
- Autonomisation, responsabilisation, prise d'initiatives
- Développement de la curiosité, de la créativité et de l'esprit critique, prise de conscience de sa propre richesse culturelle, ouverture sur le monde

Dynamisation de la vie citoyenne et culturelle sur le territoire :

- Création de liens, rupture de l'isolement, émergence d'un projet collectif, développement des capacités sociales et civiques, création d'un sentiment d'appartenance

- Apprentissage de la diversité, expérience de la mixité sociale, de l'intergénérationnel ou de l'interculturel, acceptation de l'autre, plus grande tolérance, solidarité
- Amélioration du cadre de vie et de l'image du territoire, réappropriation du territoire, dynamisme local

Pour les équipes missionnées réunissant différents profils professionnels et les services techniques de Loire Forez :

- Évolution de la conduite et du management de projet, diversification et appropriation de nouvelles pratiques, transmission et acquisition de savoir-faire
- Changement de posture professionnelle, intégration de projets sociaux et/ou artistiques dans ses pratiques
- Développement de la collaboration entre partenaires (compréhension, confiance, culture commune)

En quoi consiste la pratique proposée ?

Pour les élus municipaux : ces interventions les amènent à renouveler leurs pratiques dans le dialogue avec les habitants de leur commune. Ils découvrent très souvent de nouvelles méthodologies de travail. Ils sont impliqués tout au long des interventions.

Pour les habitants : de nouvelles manières de s'investir sur leur commune leur sont proposées (format événement, propositions culturelles, recueils de témoignages...) ainsi



Typologie de l'action

- ⊙ la notion d'accueil, d'hospitalité
- ⊙ la coopération, la notion de communs
- ⊙ le partage d'informations
- ⊙ l'apprentissage, le partage de savoirs
- ⊙ les ressources patrimoniales, les héritages

qu'un partage de leurs usages quotidiens, leurs besoins et les manques sur leur commune.

Pour les équipes pluridisciplinaires missionnées : ce cadre de travail les amène à travailler en transversalité, s'adapter aux missions des autres intervenants et pour certains à renouveler leur méthodologie (notamment dans le lien bureau d'études - équipe artistique).

Lieux (physiques) concernés

Les communes du territoire accompagnées par le service projet urbain dans le cadre d'une animation territoriale.



→ **Mise en œuvre****Pilotage (qui sont les porteurs du projet ?) :**

Loire Forez agglomération

Suivi – coordination (quelles sont les personnes dédiées ?) :

Poste de coordinatrice de l'action culturelle

Responsable du service projets urbains et chefs de projet petites villes de demain

Quel temps est dédié à la coordination ?

Temps de coordination pour la rédaction des cahiers des charges et le recrutement des équipes, le suivi des interventions, les temps publics, les instances politiques (COTECH et COPIL), les réunions de travail avec les élus.

Quelles compétences sont recherchées, demandées ?

- Connaissances sur les logiques d'aménagement et les ressources existantes en urbanisme culturel
- Accompagnement des élus dans l'écriture d'une stratégie politique
- Gestion de projet
- Maîtrise des outils participatifs
- Adaptabilité
- Capacité à travailler en transversalité

Ressources nécessaires (financières, matérielles...) :

- Rémunérations des équipes intervenantes
- Accueil des équipes (hébergement, restauration, lieu de travail)

Budget prévisionnel, cadres de financements potentiels :

- Budget EAC dédié (RCT) chaque année

Avec qui cela se construit ?

Partenaires mobilisés, comment et à quelle étape du processus ?

- Les municipalités impliquées comme partenaires, parfois comme co-maîtrise d'ouvrage. Proposition adressée en amont pour accueillir l'action et co-construire les interventions
- Les acteurs locaux de chaque commune (écoles, commerçants, entreprises, associations) au moment du diagnostic, dans la construction d'évènements publics, pour des temps de concertation (ex. : ateliers)
- Des partenaires ressources pour la diffusion d'appels d'offres / pour trouver des collectifs adaptés au contexte de chaque commune (ex. : Le Pôle des arts urbains) en amont des interventions

Quelle communication de l'action est proposée ?

- Communication des temps publics pour chaque commune accompagnée
- Communication pour partager les expériences d'urbanisme culturel menées sur le territoire (podcast, articles en ligne, interventions dans des rencontres professionnelles...)

Phasages, planning de mise en œuvre :

1 à 2 communes accompagnées conjointement (SPU et RCT) par an

Temps nécessaire pour mener à bien cette action :

Accompagnement pour une commune (écriture du CCTP, recrutement de l'équipe, étude - intervention, bilan) : 10 mois à 1 an

Comment est envisagée l'évaluation de l'action ?

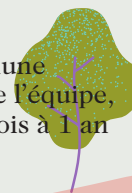
- Évaluation de certaines communes accompagnées via la méthodologie de l'étude de cas proposée par Réseau Culture 21 (analyse par le prisme des droits culturels) | interne au RCT
- Bilan croisé entre les communes accompagnées



→ **Qu'est-ce qui fera que cette action / dispositif / projet sera réussi ?**

⊙ **Efficiences des projets politiques menés par les élus des communes accompagnées**

⊙ **Si la transversalité entre les deux services crée de nouvelles habitudes de travail et est à la source de nouveaux projets partagés.**



Recherche-action Vieillir Vivant !

Descriptif : Accueil de la recherche-action Vieillir Vivant ! portée par l'association Carton Plein afin d'analyser les enjeux et futures dynamiques du territoire liés au vieillissement pour adapter les politiques publiques portées par Loire Forez agglomération.

Objectifs

Enjeux de cette recherche - action

- Rendre visible de manière sensible les problématiques liées au vieillissement en milieu rural
- Se demander comment mettre en valeur et inventer des manières de vieillir sereines et attractives
- Mobiliser les personnes âgées pour qu'elles aient la parole et inspirent les futurs modes de vie
- Permettre la prise en compte des aînés comme levier de dynamisation des centres-bourgs
- Faire des acteurs culturels des forces vives pour imaginer le bien vieillir du territoire

Pour Loire Forez :

Cette recherche-action est co-pilotée par le Réseau Culturel Territorial et les directions des Solidarités et de l'Habitat. L'objectif est d'aborder la question du vieillissement de manière transversale afin de construire un discours commun et une réflexion partagée sur l'imaginaire du vieillissement, de faire évoluer les politiques concernées en bonne intelligence et de manière collective.

En quoi consiste la pratique proposée ?

Pour Carton Plein :

- Mener différents formats de résidence immersive, inventer des "gestes culturels" permettant d'évoquer toutes les thématiques qui passent de génération en génération, comme l'implication citoyenne, l'écologie, la préservation du patrimoine local, etc.
- Travailler de façon à croiser les disciplines et les regards, en impliquant les différents services de Loire Forez agglomération sur la question du vieillissement.

Pour les personnes entretenues :

Format d'entretiens qui amène à livrer des récits de vie, des informations personnelles. La parole recueillie permet d'enrichir la compréhension des enjeux du territoire.



Typologie de l'action

- ⊙ la notion d'accueil, d'hospitalité
- ⊙ la coopération, la notion de communs
- ⊙ le partage d'informations
- ⊙ l'apprentissage, le partage de savoirs
- ⊙ les ressources patrimoniales, les héritages

Lieux (physiques) concernés

Chaque année, différents lieux d'enquête sont ciblés par les 3 vice-présidents :

2022 : les résidences autonomes de Loire Forez

2023 : bassin de vie de Saint-Bonnet-le-Château | zone de plaine, bassin de vie de Sury-le-Comtal à Boisset-les-Montrond

2024 : bilan (ensemble du territoire)



→ **Mise en œuvre**

Pilotage (qui sont les porteurs du projet ?) :

Loire Forez agglomération et Carton Plein

Suivi - coordination (quelles sont les personnes dédiées) :

Poste de coordinatrice de l'action culturelle
Équipe de Carton Plein

Quel temps est dédié à la coordination ?

25% ETP poste de coordinatrice

Quelles compétences sont recherchées, demandées ?

- Coordination de projet
- Compréhension des enjeux transversaux liés au sujet
- Connaissance du territoire
- Capacités relationnelles

Ressources nécessaires (financières, matérielles...) :

- Outils de suivi partagés
- Lieux d'accueil de l'équipe (salle de travail, hébergement...) et lieux d'accueil des rendez-vous publics (restitution, ateliers ouverts)

Budget prévisionnel, cadres de financements potentiels :

- Budget EAC dédié (RCT) chaque année
- Budget contrat local de santé

Avec qui cela se construit ?

Partenaires mobilisés, comment et à quelle étape du processus ?

- Acteurs culturels du territoire (projets partagés, construction d'évènements ouverts au public...)

- Acteurs du médico-social (personnels des résidences autonomie, EHPAD, personnels soignants, aides à domicile...)
- Acteurs de l'habitat (bailleurs sociaux, bureau d'études CODRA, porteurs de projet...)
- Acteurs associatifs, commerçants, du soin à la personne...
- Élus locaux
- Habitants

Ils sont mobilisés tout au long du projet pour construire les résidences et les temps publics.

Quelle communication de l'action est proposée ?

- Des supports de médiation pour expliciter la démarche auprès des partenaires (produits par Carton Plein)
- Communication par téléphone, réunion, échanges de mails sur la démarche et les besoins liés

Phasages, planning de mise en œuvre

Chaque année sont développés :

- Des temps pour faire réseau et rendre publiques les réflexions portées
- Des temps d'enquête-action
- Des temps de construction des politiques publiques (des séances de travail avec les techniciens des différents services de Loire Forez Agglo et des temps de sensibilisation et de formation auprès des élus communautaires)
- Action qui a démarré en 2021 et se poursuit jusqu'à fin 2024

Temps nécessaire pour mener à bien cette action :

4 ans de mise en œuvre et prévoir un temps d'évaluation pour analyser les impacts de l'action

Comment est envisagée l'évaluation de l'action ?

Temps d'évaluation à la fin de la recherche action. Évaluation qualitative pour voir les impacts sur :

- Les relations développées entre les acteurs mis en lien
- Quels projets se sont mis en place ou sont en cours de développement suite au travail de Carton Plein
- Quelles évolutions sont prévues dans les actions et politiques des services de LFA concernés

Évaluation qualitative sur la conduite du projet



→ **Qu'est-ce qui fera que cette action / dispositif / projet sera réussi ?**

⊙ **Si des projets à plus long terme travaillant la question du vieillissement perdurent sur le territoire**

⊙ **Si la transversalité entre les trois services crée de nouvelles habitudes de travail et est à la source de nouveaux projets partagés.**

